

« LES ÉVANGILES DE PIERRE »

Bienvenue dans cette église

Que vous soyez de passage, touriste intéressé par la beauté de notre patrimoine et de l'architecture, habitant de ce pays et fier de votre église, membre de la communauté des croyants qui s'y rassemble, je vous souhaite la bienvenue dans ce lieu.

Cette église fait partie de nos racines culturelles et historiques.

Par l'expression artistique de ceux qui y ont travaillé, elle est le reflet de leur quête de Dieu au cours des siècles.

Ils y ont inscrit, dans la pierre et le verre, leur acte de foi en l'évangile du Christ.

Elle est aussi un symbole à la recherche spirituelle de l'humanité.

Affectée au culte catholique, elle est aujourd'hui un lieu vivant de prière.

Cette église, comme toutes les églises, témoigne de l'espérance humaine.

Quelles que soient vos croyances, j'aimerais partager avec vous cette espérance, pour que nous bâtissions ensemble le 3^{ème} millénaire, dans le respect de la différence, la solidarité et la paix.



Mgr Hervé Giraud

PAROISSE DE CÉZY



Pour tous renseignements



Père Matthieu JASSERON

1 rue dans le Château – 89300 JOIGNY – 03 86 62 13 33

<https://www.yonne.catholique.fr/saint-jean-baptiste-joigny/>

<https://www.facebook.com/StJeanBaptisteJoigny/>

Contact : saintjeanbaptistejoigny@gmail.com

Les horaires des messes sont disponibles sur le site internet, sur la page Facebook de la paroisse et sur le panneau d'affichage de l'église.



Fête patronale : 1^{er} dimanche de septembre

ÉGLISE SAINT-LOUP CÉZY



DIOCÈSE DE SENS-AUXERRE

MAIRIE DE CÉZY

1 pace du Général de Gaulle - 89410 Cézy
Tél. : 03 86 63 12 58 – www.cezy-themes.fr

ART SACRÉ

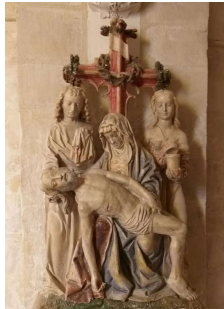
Sur la droite de l'entrée, un bénitier sculpté d'une tête d'oiseau de nuit.

Dans le chœur

A gauche un tableau du XVII^{ème} siècle représentant la Vierge et l'enfant Jésus entourés d'anges. Sur le devant du tableau se tiennent plusieurs personnages, les donateurs et leurs enfants.

Tableau offert par Philippe de Harlay

Bas-côté sud, superbe Piéta du XV^{ème} siècle, sculpture d'influence champenoise en pierre avec reste de polychromie. Classée monument historique en 1904.



Sur le premier pilier nord, Trinité du XV^{ème} siècle en pierre polychrome sur le thème de la « Compassion du père »



ARCHITECTURE

Extérieur

Façade sud, porte d'entrée de l'ancien cloître de style corinthien, date du début du XII^{ème} siècle.

Le tympan avec niche quadrilobée est supporté par deux chapiteaux, celui de droite est sculpté de deux rangs de feuillages, celui de gauche d'un rang d'acanthé.



Intérieur

Malgré des restaurations importantes au XIX^e s., la nef rythmée en trois travées semble bien la partie la plus ancienne, remontant vraisemblablement à la fin du XII^e siècle. Le transept de style gothique date de fin XII^{ème}-début XIII^{ème} siècle.

Le chœur et le sanctuaire sont voutés en pierre ornée de belles nervures dont la retombée s'appuie sur d'élégants chapiteaux à larges crosses. De jolies colonnettes ornées de feuillages contribuent à donner à l'ensemble un caractère très pur du début du XIII^{ème} siècle.

Les chapelles latérales ont été élevées vers la fin du XVI^{ème} ou au XVII^{ème} siècle.

En 1868 l'ancien plafond de bois est remplacé par les voutes actuelles.

L'autel actuel, renfermant les reliques des quarante martyrs de Sébaste, date de 1893 ainsi que le chemin de croix, don des habitants.

IN MEMORIAM Paul LEMOINE 1935 - 2006

HISTOIRE

L'église actuelle, dont l'origine remonterait au X^{ème} siècle, est dédiée à Saint-Loup, évêque de Sens (Orléans vers 576 – Briennon-sur-Armançon 623).

La présence de Saint Loup à Cézy est attestée par un écrit datant de 631.



Au moyen âge, Cézy est une forteresse prospère rivalisant avec ses voisines Joigny et Vauguillain.

Des fortifications, il ne reste que le tracé laissé par la rue du four Banal, la rue de la Résistances et la porte à ogive datant du XII^{ème} siècle, classée monument historique.

La chapelle du château, fondée par Jacques de Harlay et son épouse Louise de Carre dont les armes sont visibles à la clef de voute, correspond à l'actuelle chapelle du Sacré-Cœur.



Le clocher, flèche de charpente d'une hauteur de 65 mètres environ, contient deux cloches. La plus importante baptisée « MARIE-LOUYSE », d'un diamètre de 1m20 date de 1619. Une plus petite a été rajoutée en 1886.

L'église a été largement restaurée de 1995 à 2007.